



安芸トピックス



助けあい組織 「いきいき百歳クラブ」総会開催!

J A助けあい組織「いきいき百歳クラブ」は7月21日、J A阿戸アグリセンターで総会を開き、協力会員やJ Aの竹之内次夫常務ら18人が出席しました。

総会では、活動と決算報告、行事と予算案などが承認されました。

同クラブは、住み慣れた地域で誰もが安心して心豊かに暮らし、地域の活性化につなげることをめざして、毎週金曜日に健康寿命を延ばすために体力をつける体操など活動を行なっています。



▲総会後は体操を行ないました



J Aひろしま安芸地域本部健康大学各支部で 防災教室を開催しました!

J Aひろしま安芸地域本部健康大学は、各支部で防災教室を開きました。

広島県自主防災アドバイザーの井上重人さんを講師に「自分の命は自分で守る」をテーマに台風や雷、洪水、土砂災害が発生した時の自主防災について学びました。

井上さんは、各地域で起こった災害の被害状況や地域の危険箇所などスライドを使って説明し、台風などが発生して災害が起こるまでの防災行動を時系列に整理して1枚の紙にまとめた「風水害マイ・タイムライン」を紹介しました。



▲船越支部の防災教室の様子



▲瀬野支部の防災教室の様子

マイ・タイムラインは、生活圏内の危険項目確認や過去の最高雨量、避難を開始するタイミング、避難場所など一人ひとりが記入して作成するもので、災害発生時にすぐ確認できるよう冷蔵庫など身近な箇所に貼ります。

井上さんは、「防災知識だけではなく住んでいる地域を知り、被害を想像できるように防災の目を養うことが大切」と話されました。

安芸トピックス

地域の情報をお届け!



JA女性部広報誌
「ふれあい安芸」が完成しました!



▲女性部活動を紹介する広報誌「ふれあい安芸」

JA女性部は7月20日、女性部広報誌「ふれあい安芸第84号」を発行しました。
広報誌には、7月3日に設立したJAひろしま女性部設立決起大会の様子や女性部員が考案したレシピの掲載、各支部からの活動紹介など掲載しています。
女性部員の方からは「他の支部の活動が参考になる」と好評です。
広報誌は、女性部員みなさんに配るほか、支店に設置しています。みなさまぜひご覧ください。

家の光手芸教室を開催しました!



JA女性部追分支部は7月27日、JA旧追分支店で家の光手芸教室を開き、18人が参加されました。

総合家庭雑誌「家の光」の記事を参考に「つり下げられるプランターカバー」を作りました。青色と黄色の合皮に切り込みを入れ、全体のバランスを取りながらつりひもを付けて完成しました。

参加された方は「つりひもをまとめて結ぶところが難しかったが教え合いながらできた。夏らしく観葉植物を入れて飾りたい」と話されていました。



▲完成したプランターカバー



▲教え合いながら完成しました



水稲

①登熟期の管理について

出穂から10日過ぎ、登熟期に入ります。登熟期は、登熟歩合と粒の重さに最も影響を受け収量につながる重要な時期になります。間断かんがいに戻し、残暑と稲体の老朽化による根腐れを回避します。落水時期が早過ぎると登熟が低下し、未熟粒や胴割れなど品質を落とす原因になります。落水の目安は、収穫の10〜7日前になります。(8月20日頃が出穂期の場合、9月25日頃が落水時期になります)

②出穂後の防除について

カメムシの吸汁被害による斑点米での等級低下は、毎年多く見受けられます。小型種は、籾がまだ柔らかいうちに頂部を吸汁しますが、大型種は、籾の表皮を突き破って吸汁をすることができますので、出穂前だけでなく出穂後の防除も検討することをおすすめしま

す。現在、安芸地域管内でのトビイロウンカの確認はされていないと予察情報には出ております。そのため、出穂後の防除はカメムシの発生状況に応じて検討してください。スタークル豆つぶやアルバリン粒剤、ブラシキラップ粉剤DLなどを活用し、被害を防ぎましょう。ブラシキラップ粉剤DLはもち病など病気にも効果がありますので、害虫だけに効かせたい場合は、トレボン粉剤DLを活用してください。

基幹防除 (10a当り)

防除方法	薬剤名	使用適期	使用量
豆つぶ剤	スタークル豆つぶ	出穂後10日	250~500g
粉剤	アルバリン粒剤	出穂後10日	3kg
粉剤	ブラシキラップ粉剤DL	出穂後7日	3~4kg

多発時防除 (10a当り)

防除方法	薬剤名	使用適期	使用量
粉剤	トレボン粉剤DL	多発時	3~4kg

家庭菜園

①アブラナ科野菜の定植について

9月中下旬より、サウジー系のキャベツやハクサイなどのアブラナ科野菜の定植時期になります。アブラナ科野菜は、害虫が発生しやすいです。アオムシやコナガの幼虫などが葉を食害し、甚大な被害を与えます。定植時に「ジェイエース粒剤」や「プリロツソ粒剤オメガ」を株元散布(1〜2g/株)や、成虫の飛来を防ぐため防虫ネットを張るなどして、対策をしましょう。



②タマネギの播種について

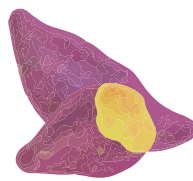
早生9月5〜10日、中生9月15日、晩生9月25〜30日頃が播種時期になります。早播きはとう立ちの原因となり、注意してください。比較的肥料が必要な作物のため、育苗中に葉色が薄くなってきたら、液肥など追肥を行なってください。



播種作業の労力を軽減されたい場合は、シーダーテープの活用をおすすめします。適正な間隔で種が封入されているヒモ状のテープで、必要な長さにカットしてまき溝に置いて覆土するだけで、播種作業が完了します。株間を測る手間が省ける、ヒモ状なので長さや深さが安定するなどの特長があります。

③サツマイモの収穫と貯蔵について

植付け後、120〜140日程度が収穫適期になります。収穫が早過ぎるとデンプンの蓄積が少なく、食味が悪くなり、遅過ぎるとイモの形が乱れてきます。また、霜に当たると腐敗したり貯蔵性が悪くなったりするので、初霜前には収穫を終えるようにしてください。



イモの貯蔵適温は13℃で、10℃以下になると低温障害を受ける場合があります。量が多い場合は、空いた圃場に1mくらいの深さの穴を掘りその中にイモを入れ、ワラなどを上に敷き詰めて貯蔵するか、量が少ない場合は、床下や室内に発砲スチロールに入れて貯蔵します。2、3週間貯蔵すると、デンプンが糖化して甘くおいしいイモを食べることができます。

Information お知らせ

インフォメーション

地産
地消

JAひろしま青壮年連盟安芸地区本部 子ども野菜収穫体験

新鮮でおいしい
トウモロコシを
収穫しよう！

©よい食P



開催日時：令和5年10月28日（土）
9時～11時頃まで（雨天中止）

場 所：JAひろしま青壮年連盟安芸地区本部圃場
（安芸郡熊野町初神2丁目28）

対 象：JAひろしま安芸地域本部管内在住の
小学生とその保護者の方

募集人数：10組（応募者多数の場合は抽選とさせていただきます）

申込方法：JAひろしま安芸地域本部各支店窓口
にあります参加申込書をご記入いただき、ご提出ください。

申込期日：令和5年10月20日（金）

参加費
無料

注意事項 ○当日、試食はありますが、昼食のご用意はありません。
○内容は都合により変更する場合があります。

問 営農販売課 (082) 820-8112

各種相談会開催のご案内

「みらい相談会」を開催しています。
専門の社会保険労務士がご相談を承ります。

※11：30～13：00の間は開催していません。

年金相談や相続・葬儀相談などくらしの悩み事や心配事の
相談を個別に承っております。お気軽にご相談ください。

月 日	時 間	会 場
9月13日(水)	9:30～15:00	東海田支店
9月20日(水)	9:30～15:00	熊野支店
9月27日(水)	9:30～15:00	坂支店

問 生活課 (082) 822-1369

毎週水曜日に「税務相談会」を
開催しています。

※12：00～13：00の間は開催していません。

組合員の方なら無料で税理士による税務相談を受けられ
ますので、お気軽にご相談ください。

※日程・会場については、変更となる場合がありますのでご了承ください。

月 日	時 間	会 場
9月13日(水)	9:30～15:00	中野支店
9月20日(水)	9:30～15:00	熊野支店
9月27日(水)	9:30～15:00	坂支店
10月4日(水)	9:30～15:00	海田市支店

問 総務課 (082) 822-0076

安芸地域本部管内の新鮮野菜

ひまわり産直市 安芸地域本部前	毎週火曜日 14：00～16：00
Aコープ（マイファームせの・熊野団地） ※営業時間は店舗により異なります。	
産直市 フジ海田店	毎週木曜日 9：00～12：00
マックスバリュ海田店	9：00～22：00

※安芸地域本部前については、出荷
等の都合により開催時間が前後す
る場合があります。
※商品がなくなり次第、終了します。

出荷者募集中！

あなたの野菜も
出荷してみませんか？

問 営農販売課 (082) 820-8112

JA女性部 部員募集中！

料理講習会や健康体操など仲間と一緒に
楽しく活動しませんか。
加入については支店窓口まで！

JAひろしま青壮年連盟 安芸地区本部 盟友募集中！

農業の担い手として地域の農業振興を図り、
豊かな食と環境の共有をめざしませんか。

問 営農販売課 (082) 820-8112